

Informations clés pour l'investisseur

Ce document fournit des informations essentielles aux investisseurs de ce fonds. Il ne s'agit pas d'un document promotionnel. Les informations qu'il contient vous sont fournies conformément à une obligation légale, afin de vous aider à comprendre en quoi consiste un investissement dans ce fonds et quels risques y sont associés. Il vous est conseillé de le lire pour décider en connaissance de cause d'investir ou non.

LCL OBLIGATIONS EURO

Classe P - Code ISIN : (C/D) FR0000018855

OPCVM de droit français géré par Amundi Asset Management, société de Amundi

Objectifs et politique d'investissement

Classification AMF ("Autorité des Marchés Financiers") : Obligations et autres titres de créance libellés en euro

En souscrivant à LCL OBLIGATIONS EURO - P-C/D, vous investissez principalement dans des obligations de la zone euro.

L'objectif de gestion est de réaliser, sur un horizon de 3 ans, une performance supérieure à celle de son indice de référence, le Barclays Euro Aggregate (coupons réinvestis), représentatif des titres obligataire de la zone euro, après prise en compte des frais courants.

Pour y parvenir, l'équipe de gestion sélectionne majoritairement des obligations publiques ou d'entreprises privées, émises en euros, présentant le meilleur couple rendement/risque. Ces titres seront de bonne qualité selon le jugement de la gestion et dans le respect de la politique interne de suivi du risque de crédit de la Société de gestion. La gestion pourra recourir, de façon non exclusive et non mécanique, à des titres bénéficiant d'une notation allant de AAA à BBB- selon l'échelle de l'agence de notation Standard & Poor's et/ou Fitch ou allant de Aaa à Baa3 dans celle de Moody's et/ou jugées équivalentes par la société de gestion.

Afin d'obtenir le meilleur compromis rendement/risque, l'équipe de gestion fait varier la sensibilité entre 2 et 10. La sensibilité mesure l'impact de la variation des taux d'intérêt sur la valeur de votre portefeuille.

Des instruments financiers à terme ou des acquisitions et cessions temporaires de titres peuvent être utilisés à titre d'arbitrage, de couverture et/ou d'exposition.

Le résultat net de la SICAV est réinvesti ou redistribué sur décision de la de la SICAV et les plus-values nettes réalisées de la SICAV sont réinvesties ou redistribuées sur décision de la SICAV.

Vous pouvez demander le remboursement de vos actions chaque jour, les opérations de rachat sont exécutées de façon quotidienne.

Recommandation : cette SICAV pourrait ne pas convenir aux investisseurs qui prévoient de retirer leur apport avant 3 ans.

Profil de risque et de rendement

à risque plus faible, à risque plus élevé,

rendement potentiellement plus faible rendement potentiellement plus élevé

1	2	3	4	5	6	7
---	---	----------	---	---	---	---

Le niveau de risque de cette SICAV reflète principalement le risque du marché des obligations publiques et privées en euro sur lequel il est investi.

Les données historiques utilisées pour le calcul de l'indicateur de risque numérique pourraient ne pas constituer une indication fiable du profil de risque futur de l'OPCVM.

La catégorie de risque associée à cette SICAV n'est pas garantie et pourra évoluer dans le temps.

La catégorie la plus faible ne signifie pas « sans risque ».

Le capital initialement investi ne bénéficie d'aucune garantie.

Les risques importants pour l'OPCVM non pris en compte dans l'indicateur sont :

- Risque de crédit : il représente le risque de dégradation soudaine de la qualité de signature d'un émetteur ou celui de sa défaillance.
- Risque de liquidité : dans le cas particulier où les volumes d'échange sur les marchés financiers sont très faibles, toute opération d'achat ou vente sur ces derniers peut entraîner d'importantes variations du marché.
- Risque de contrepartie : il représente le risque de défaillance d'un intervenant de marché l'empêchant d'honorer ses engagements vis-à-vis de votre portefeuille.
- L'utilisation de produits complexes tels que les produits dérivés peut entraîner une amplification des mouvements de titres dans votre portefeuille.

La survenance de l'un de ces risques peut avoir un impact négatif sur la valeur liquidative de votre portefeuille.

Frais

Les frais et commissions acquittés servent à couvrir les coûts d'exploitation de l'OPCVM y compris les coûts de commercialisation et de distribution des actions, ces frais réduisent la croissance potentielle des investissements.

Frais ponctuels prélevés avant ou après investissement

Frais d'entrée 2,00 %

Frais de sortie Néant

Ces taux correspondent au pourcentage maximal pouvant être prélevé sur votre capital avant que celui-ci ne soit investi (entrée) ou ne vous soit remboursé (sortie).

Frais prélevés par la SICAV sur une année

Frais courants 1,16 % de l'actif net moyen

Frais prélevés par la SICAV dans certaines circonstances

Commission de performance Néant

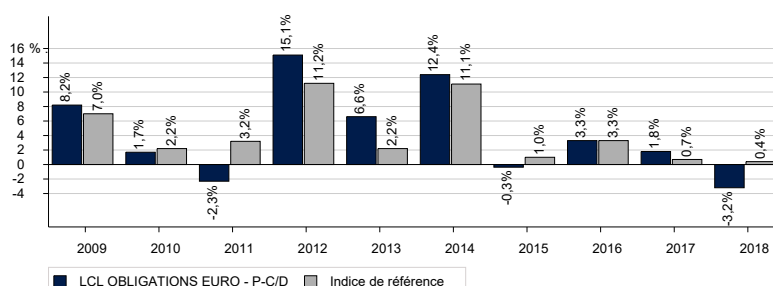
Pour plus d'information sur les frais, veuillez vous référer à la rubrique « **frais et commissions** » du prospectus de cet OPCVM, disponible sur simple demande auprès de la société de gestion.

Les **frais d'entrée et de sortie** affichés sont des frais maximum. Dans certains cas, les frais payés peuvent être inférieurs - vous pouvez obtenir plus d'information auprès de votre conseiller financier.

Les **frais courants** sont fondés sur les chiffres de l'exercice précédent, clos le 29 mars 2018. Ce pourcentage peut varier d'une année sur l'autre. Il exclut :

- les commissions de surperformance,
- les frais d'intermédiation, à l'exception des frais d'entrée et de sortie payés par l'OPCVM lorsqu'il achète ou vend des parts d'un autre OPC.

Performances passées



Les performances ne sont pas constantes dans le temps et ne préjugent pas des performances futures.

Les performances annualisées présentées dans ce diagramme sont calculées revenus nets réinvestis et après déduction de tous les frais prélevés par la SICAV.

La SICAV a été créée le 1er mars 1967 et sa classe P - C/D le 1er mars 1967.

La devise de référence est l'euro (EUR).

Informations pratiques

Nom du dépositaire : CACEIS Bank.

Informations supplémentaires relatives à l'OPCVM :

Le dernier prospectus et les derniers documents périodiques, ainsi que toutes autres informations pratiques, sont disponibles gratuitement auprès de la société de gestion.

Les détails actualisés de la politique de rémunération de la société de gestion sont disponibles sur son site internet ou gratuitement sur simple demande écrite auprès de celle-ci.

Cette politique décrit notamment les modalités de calcul des rémunérations et avantages de certaines catégories de salariés, les organes responsables de leur attribution ainsi que la composition du Comité de rémunération.

La valeur liquidative est disponible sur simple demande auprès de la société de gestion et sur le site www.sicavetfcp.lcl.fr.

Fiscalité :

Selon votre régime fiscal, les plus-values et revenus éventuels liés à la détention de titres de l'OPCVM peuvent être soumis à taxation. Nous vous conseillons de vous renseigner à ce sujet auprès du commercialisateur de l'OPCVM.

Responsabilité :

La responsabilité de Amundi Asset Management ne peut être engagée que sur la base de déclarations contenues dans le présent document qui seraient trompeuses, inexactes ou non cohérentes avec les parties correspondantes du prospectus de l'OPCVM.

L'OPCVM n'est pas ouvert aux résidents des Etats Unis d'Amérique/"U.S. Person" (la définition de "U.S. Person" est disponible sur le site internet de la société de gestion www.amundi.com et/ou dans le prospectus).

L'OPCVM propose d'autres parts ou actions pour des catégories d'investisseurs définies dans son prospectus.

Cet OPCVM est agréé en France et réglementé par l'Autorité des marchés financiers (AMF).

La société de gestion Amundi Asset Management est agréée en France et réglementée par l'Autorité des marchés financiers (AMF).

Les informations clés pour l'investisseur ici fournies sont exactes et à jour au 30 septembre 2019.